



PIANO DI EMERGENZA COMUNALE
DI CISANO BERGAMASCO
(BERGAMO)
AGGIORNAMENTO 2020

COMMITTENTE:
Amministrazione Comunale

C.0 – STRUTTURA DI PROTEZIONE CIVILE



Gennaio 2020

dott. geol. Alessandro Chiodelli

INDICE

1. SISTEMA DI COMANDO E CONTROLLO.....	3
1.1 Descrizione generale	3
1.2 Struttura Regionale di Protezione Civile.....	6
1.3 Struttura Provinciale di Protezione Civile - C.C.S.....	8
1.4 Struttura Sovracomunale di Protezione Civile - C.O.M.	15
1.5 Struttura Comunale di Protezione Civile	19
2. COMPOSIZIONE COC/UCL	23
3. RUBRICA.....	25

1. SISTEMA DI COMANDO E CONTROLLO

1.1 Descrizione generale

Il Sistema di Comando e Controllo rappresenta la struttura organizzativa grazie alla quale si esercita la direzione unitaria dei servizi di Emergenza.

Per gestire in modo adeguato l’Emergenza devono essere assegnate delle responsabilità e dei compiti di comando e controllo e devono essere stabilite le procedure per la realizzazione del continuo scambio di informazioni tra il sistema centrale e quello periferico di Protezione Civile al fine di consentire l’impiego ottimale delle risorse e il coordinamento dei centri operativi dislocati su tutto il territorio indipendentemente dal tipo di evento.

La legge 225/92, all’art. 2, classifica gli eventi in tre tipologie:

- a) eventi naturali o connessi con l’attività dell’uomo che possono essere fronteggiati mediante interventi attuabili dai singoli Enti ed Amministrazioni competenti in via ordinaria;
- b) eventi naturali o connessi con l’attività dell’uomo che per loro natura ed estensione comportano l’intervento coordinato di più Enti o Amministrazioni competenti in via ordinaria;
- c) calamità naturali, catastrofi o altri eventi, che per intensità ed estensione debbono essere fronteggiati con mezzi e poteri straordinari.

Per ciascuna delle tipologie sopra elencate la responsabilità ed il coordinamento degli interventi di soccorso sono attribuiti:

- per eventi di tipo a) → al Sindaco;
- per eventi di tipo b) → al Prefetto;
- per eventi di tipo c) → al Dipartimento di Protezione Civile.

PIANO DI EMERGENZA COMUNALE
AGGIORNAMENTO 2020

C.0 – STRUTTURA COMUNALE DI PROTEZIONE CIVILE

Permangono, in ogni caso, in capo al Sindaco l'organizzazione e la gestione dei soccorsi sul proprio territorio anche in caso di eventi di tipo "b" e "c".

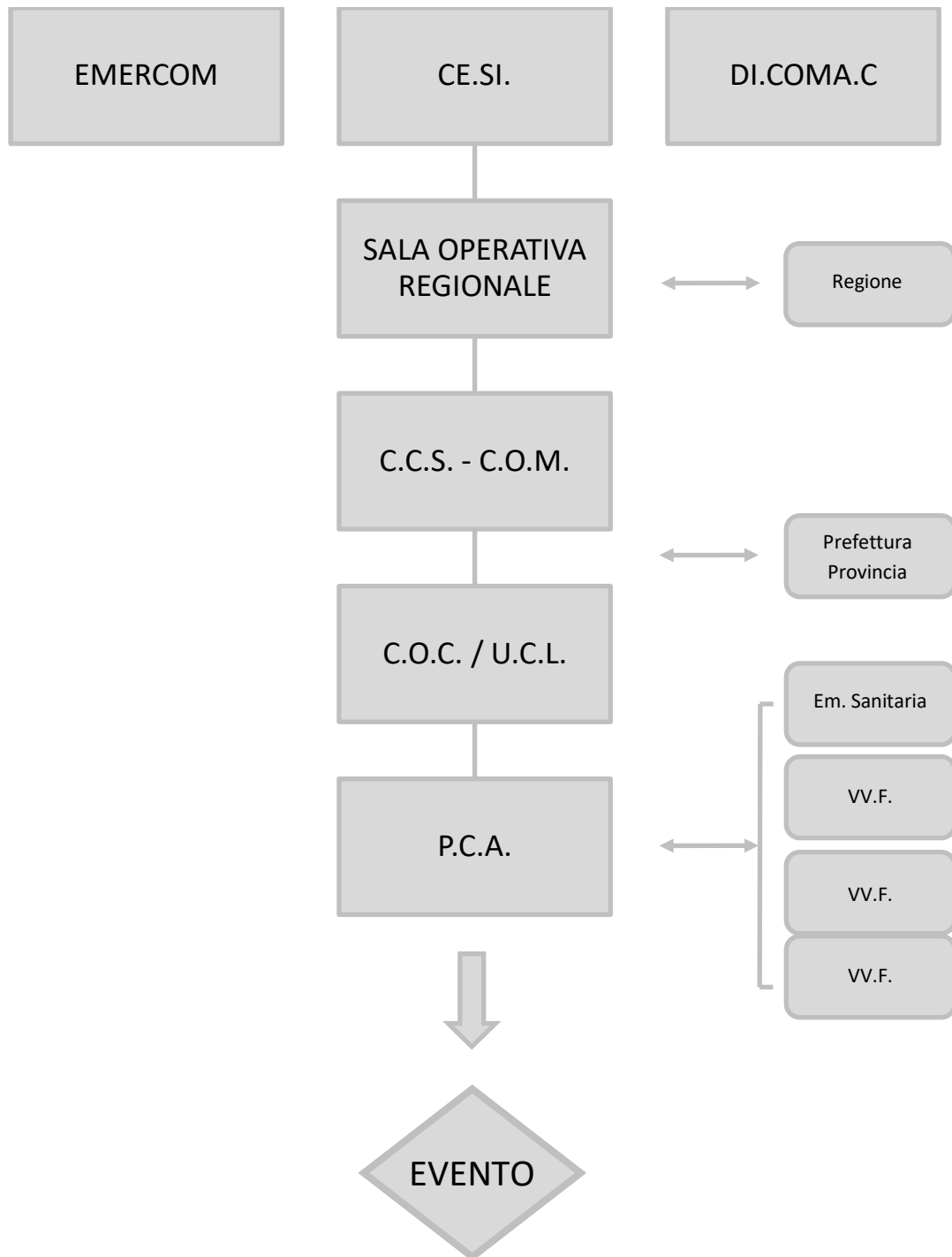
Per l'esercizio delle funzioni assegnate, i Responsabili suddetti hanno la facoltà di avvalersi di specifiche strutture operative di livello comunale, provinciale, regionale o statale, identificate sulla base del Modello Integrato di Protezione Civile denominato "Metodo Augustus", predisposto dal Dipartimento Nazionale della Protezione Civile.

Le strutture operative di livello Comunale, Provinciale, Regionale e Nazionale che si trovano ad interagire durante la gestione degli eventi calamitosi, sono:

- **Livello Nazionale:** EMER.COM. (Comitato Emergenza), DI.COMA.C. (Direzione Comando e Controllo) e CE.SI. (Centro Situazioni) presso il Dipartimento Nazionale di Protezione Civile;
- **Livello Regionale:** U.C.R. (Unità di Crisi Regionale) e Sala Operativa: coordinata dalla Struttura Regionale competente (Unità Organizzativa Protezione Civile) e presieduta dall'Assessore, è composta da tecnici rappresentanti delle Unità Organizzative Regionali competenti (Presidenza, Sicurezza, Polizia Locale e Protezione Civile, Sanità, Territorio e Urbanistica, Qualità Ambiente, Risorse Bilancio e ARPA) con funzioni decisionali e di coordinamento generale
- **Livello Provinciale:** C.C.S. (Centro Coordinamento Soccorsi) e Prefettura;
- **Livello Intercomunale:** C.O.M. (Centro Operativo Misto), individuato dalla pianificazione di Emergenza provinciale, è istituito con decreto del Prefetto e svolge la funzione di coordinamento delle attività in emergenza all'interno di un ambito territoriale costituito da uno o più Comuni;
- **Livello Comunale:** C.O.C. (Centro Operativo Comunale) o U.C.L. (Unità di Crisi Locale): organi operativi locali istituiti, attivati e presieduti dal Sindaco, che se ne avvale per la direzione ed il coordinamento dei servizi di soccorso e di assistenza alla popolazione colpita.

PIANO DI EMERGENZA COMUNALE
AGGIORNAMENTO 2020

C.0 – STRUTTURA COMUNALE DI PROTEZIONE CIVILE



Comune di Cisano B.sco Prot. n. 0013936 del 04-11-2020 arrivo Cat. 6 Cl.10

1.2 Struttura Regionale di Protezione Civile

L'organizzazione del Sistema di Protezione Civile in Regione Lombardia si fonda sulla L.R. n.16/2004 *Testo unico in materia di Protezione Civile*, la quale definisce le competenze della Regione, delle Province e dei Comuni.

Il Presidente della Giunta Regionale, secondo l'art.7 comma 1 della L.R. n.16/2004 è Autorità di Protezione Civile a livello regionale, per il coordinamento degli interventi di soccorso organizzati dalle Province di concerto con le Prefetture.

La Regione Lombardia, per poter svolgere i propri compiti, è dotata di una struttura tecnico-amministrativa che ha la Sala Operativa regionale di Protezione Civile come suo fulcro. La Sala Operativa svolge un ruolo di supporto agli Enti Locali (Province, Comuni e Comunità Montane), ma anche agli organismi dello Stato (Prefetture) ed alle strutture operative (Vigili del Fuoco, Emergenza sanitaria, Forze dell'Ordine), fornendo:

- informazioni utili al monitoraggio del territorio grazie al Centro Funzionale di monitoraggio dei rischi, il quale analizza costantemente i dati provenienti dalle reti di monitoraggio per eventi, ad esempio, di tipo idrogeologico;
- coordinamento del volontariato di Protezione Civile, in raccordo con le Province e tramite la Colonna Mobile Regionale e i Centri Polifunzionali di Emergenza;
- supporto per la segnalazione dei danni mediante il sistema on-line Ra.S.Da.

La Regione fornisce inoltre supporto tecnico specialistico tramite l'Unità di crisi Regionale che si riunisce nella sala operativa in postazioni dedicate, tramite ARPA Lombardia e tramite una serie di Enti e strutture convenzionate (C.N.R., Ordini Professionali, Università, ecc.).

PIANO DI EMERGENZA COMUNALE
AGGIORNAMENTO 2020

C.0 – STRUTTURA COMUNALE DI PROTEZIONE CIVILE

Per attivare l'intervento regionale, è fondamentale che al verificarsi di qualsiasi Emergenza il Comune informi tempestivamente, oltre la Prefettura e la Provincia di competenza, la Sala Operativa Regionale tramite il Numero Verde H24 800.061.160.

1.3 Struttura Provinciale di Protezione Civile - C.C.S.

La catena di comando e controllo delineata dalla normativa nazionale, è composta a livello provinciale da una struttura piramidale il cui vertice è costituito dal Centro Coordinamento Soccorsi (C.C.S.) il quale si riunisce su mandato del Prefetto che lo presiede.

Quando a seguito del verificarsi di calamità naturali, catastrofi od altri eventi, venga a determinarsi una situazione di crisi, il Prefetto convocherà il Centro Coordinamento Soccorsi (C.C.S.), il quale svolgerà la funzione di supporto nelle scelte di carattere tecnico-operative.

Il C.C.S. individuerà le strategie di intervento necessarie al superamento dell'Emergenza attraverso il coordinamento dei Centri Operativi Misti (C.O.M.).

Il C.C.S. è composto dai rappresentanti provinciali degli Enti e delle strutture operative coinvolte nella gestione dell'Emergenza ("area strategia"):

- 1) Prefettura (Prefetto Ufficio Territoriale del Governo di Bergamo o funzionario delegato)
- 2) Provincia (Presidente giunta provinciale Provincia di Bergamo o assessore delegato)
- 3) Comune (Sindaco Comune capo settore del C.O.M. e sindaco Comune interessato dall'evento o loro delegati) e Comunità Montana (Presidente o delegato)
- 4) Polizia di Stato (questore o suo delegato)
- 5) Polizia Stradale (Comandante Sezione Polizia Stradale)
- 6) Arma dei Carabinieri (Comandante Comando Provinciale Carabinieri o suo delegato)
- 7) Guardia di Finanza (Comandante Provinciale o suo delegato)
- 8) Vigili del fuoco (Comandante Comando Provinciale di Bergamo o suo delegato)
- 9) Corpo Forestale dello Stato (Coordinatore provinciale o suo delegato)
- 10) Esercito italiano – Forze Armate (Ufficiale Esercito Italiano);
- 11) Regione Lombardia (Dirigente o suo delegato, rappresentante UTR)

PIANO DI EMERGENZA COMUNALE
AGGIORNAMENTO 2020

C.0 – STRUTTURA COMUNALE DI PROTEZIONE CIVILE

- 12) Ufficio Operativo dell' Agenzia Interregionale per il Po di Bergamo;
- 13) Azienda ASL provincia di Bergamo
- 14) Servizio Emergenza Sanitaria S.S.U.Em. (Responsabile territoriale competente)
- 15) ARPA (Direttore del Dipartimento Provinciale o suo delegato)
- 16) Provveditorato alle opere pubbliche
- 17) Rappresentante Croce Rossa Italiana
- 18) Rappresentante Organizzazioni di Volontariato.

Oltre a queste componenti possono eventualmente far parte del C.C.S. altri organismi aventi una specifica competenza tecnica attinente con l'evento incombente o in corso.

Il C.C.S. inoltre si avvale della Sala Operativa Provinciale presso la Prefettura, nella quale operano 14 funzioni di supporto previste dal "Metodo Augustus", che rappresentano le singole risposte operative che occorre organizzare in qualsiasi tipo di emergenza a carattere provinciale.

A ciascuna funzione afferiscono gli Enti, le Istituzioni, gli Organismi competenti in materia ed il cui coordinamento per le attività sia durante il "tempo ordinario", sia in Emergenza è affidato al Responsabile della funzione.

Durante il "tempo ordinario" il ruolo del Responsabile comporta l'aggiornamento dei dati relativi alla funzione pertinente; in Emergenza comporta il presidio in sala operativa, in affiancamento del Prefetto, nella gestione e nel coordinamento degli interventi.

Non necessariamente, soprattutto in relazione alla tipologia di emergenza in atto, devono essere attivate tutte le funzioni di supporto individuate: il Prefetto valuta l'opportunità di attivare le funzioni ritenute più idonee o integrare quelle esistenti.

Funzioni Metodo Augustus		Compito del Responsabile di Funzione
1	Tecnico scientifica - Pianificazione	Coordina i rapporti con le varie componenti scientifiche e tecniche con particolare

PIANO DI EMERGENZA COMUNALE
AGGIORNAMENTO 2020

C.0 – STRUTTURA COMUNALE DI PROTEZIONE CIVILE

		riferimento all'interpretazione fisica del fenomeno e dei dati relativi alle reti di monitoraggio.
2	Sanità, Assistenza sociale e Veterinaria	I compiti riguardano il primo soccorso, l'assistenza sanitaria, gli interventi di sanità pubblica, le attività di assistenza psicologica e sociale, nonché la gestione dell'evacuazione dei cittadini diversamente abili. In generale il coordinamento di tutte le attività sanitarie pianificate o meno, connesse con l'emergenza in corso
3	Mass Media e Informazione	Lo scopo principale è quello di informare la popolazione anche in relazione all'evolversi della situazione, predisporre comunicati e/o conferenze stampa giornaliere. Divulgazione dei messaggi ai mass-media attraverso Sala Stampa.
4	Volontariato	Il responsabile di questa funzione tiene i rapporti e coordina le squadre di volontariato operative sul territorio.

PIANO DI EMERGENZA COMUNALE
AGGIORNAMENTO 2020

C.0 – STRUTTURA COMUNALE DI PROTEZIONE CIVILE

5	Materiali, Mezzi e Strutture Logistiche	Aggiornamento del quadro delle risorse, suddivise per aree di stoccaggio: censimento delle attrezzature e dei mezzi in dotazione agli Enti ed alle organizzazioni di volontariato al fine di poterne prevedere l'utilizzo, valutazione della disponibilità di tutte le risorse censite ed individuazione di eventuali carenze da colmare con richieste a livello centrale
6	Trasporti e circolazione - Viabilità	Valutazioni e disposizioni connesse alla movimentazione dei materiali, al trasferimento dei mezzi, all'ottimizzazione dei flussi lungo le vie di fuga ed al funzionamento dei cancelli di accesso per regolare i flussi dei soccorritori. Operatività in stretto raccordo con la funzione 10
7	Telecomunicazioni e comunicazioni di emergenza	Organizzazione di una rete di telecomunicazioni alternativa affidabile anche in caso di evento di notevole gravità.
8	Servizi essenziali	Aggiornamento costante dello stato di efficienza delle reti dei servizi essenziali e degli interventi effettuati, coordinamento del personale addetto al ripristino delle linee e/o delle utenze

PIANO DI EMERGENZA COMUNALE
AGGIORNAMENTO 2020

C.O – STRUTTURA COMUNALE DI PROTEZIONE CIVILE

9	Censimento danni a persone e cose	Censimento dei danni occorsi a persone, edifici pubblici e privati, infrastrutture, impianti industriali, attività produttive, beni culturali, agricoltura e zootecnica. E' particolarmente importante al fine di "fotografare" la situazione determinatasi a seguito dell'evento calamitoso.
10	Strutture operative - risorse umane	Il responsabile di questa funzione dovrà coordinare le varie strutture operative in campo presso C.C.S. e C.O.M. quali (V.V.F., CFS, Forze Armate, Forze dell'Ordine, CRI, Corpo Nazionale Soccorso Alpino ecc....).
11	Enti locali	Il responsabile deve possedere una conoscenza approfondita delle realtà locali colpite dall'evento e deve disporre della documentazione relativa ai referenti di tutti gli EE.LL; promuove inoltre le opportune sinergie tra gli enti locali per il ripristino immediato dei servizi essenziali.

PIANO DI EMERGENZA COMUNALE
AGGIORNAMENTO 2020

C.O – STRUTTURA COMUNALE DI PROTEZIONE CIVILE

12	Materiali pericolosi	Identificazioni di sorgenti di pericolo aggiuntive e conseguenti alla calamità verificatasi. La funzione è correlata al rischio di stoccaggio di materiali pericolosi, al censimento delle industrie ed alle attività pericolose che possono innescare ulteriori danni dopo l'evento.
13	Logistica evacuati - Zone ospitanti	Organizzazione delle aree logistiche e delle strutture di ricettività pianificate o identificate sulla scorta di necessità contingenti, disposizione di adeguati approvvigionamenti alimentari
14	Coordinamento Centri Operativi (C.O.M.)	Funzione assunta dal coordinatore della sala operativa che deve organizzare il flusso delle informazioni tra la sala operativa ed i centri operativi dislocati sul territorio al fine di garantire il massimo livello di coordinamento delle organizzazioni di soccorso, razionalizzando gli interventi e le risorse

PIANO DI EMERGENZA COMUNALE
AGGIORNAMENTO 2020

C.0 – STRUTTURA COMUNALE DI PROTEZIONE CIVILE

Per quanto riguarda la Provincia di Bergamo, la sede del C.C.S. e quindi della Sala Operativa Provinciale di Protezione Civile, è presso l'Ufficio Territoriale del Governo in Via Torquato Tasso, 8 - 20121 Bergamo (BG) - Telefono 035 276111.

La sala operativa dovrà mantenere un costante raccordo e coordinamento con i Centri Operativi Misti istituiti dal Prefetto e con l'analogha Sala Operativa della Regione Lombardia.

Le Province tra l'altro, secondo quanto riportato all'art.3 della L.R. 16/2004, si occupano della predisposizione del Piano di Emergenza Provinciale e dell'integrazione dei sistemi di monitoraggio dei rischi sul proprio territorio (anche tramite il Programma Provinciale di Previsione e Prevenzione).

Secondo quanto riportato all'art.7, comma 1, il Presidente della Provincia, in caso di eventi di cui alla lettera b) dell'art.2 della L.225/92, è Autorità di Protezione Civile responsabile dell'organizzazione dei soccorsi e dell'informazione della popolazione a livello provinciale. Per questo il presente Piano di Emergenza Comunale considera, fin dalla fase di elaborazione, le indicazioni del livello provinciale, per l'opportuno raccordo tra i due livelli di pianificazione.

1.4 Struttura Sovracomunale di Protezione Civile - C.O.M.

Il Centro Operativo Misto (C.O.M.) è una struttura operativa decentrata che dipende dalla Prefettura.

È diretta da un rappresentante nominato dal Prefetto o dal Sindaco di uno dei Comuni interessati dall'evento e vi partecipano i rappresentanti dei Comuni che fanno capo al C.O.M. e delle strutture operative coinvolte nella gestione dell'Emergenza.

I compiti attribuiti al C.O.M., in quanto proiezione decentrata del C.C.S., sono quelli di coordinare e gestire le operazioni d'Emergenza sui luoghi dell'Emergenza, mantenendo costante raccordo con il C.C.S.- Sala Operativa della Prefettura e con i Sindaci dei Comuni afferenti al C.O.M. stesso.

Il C.O.M. ha una struttura analoga al C.C.S. ed è organizzato anch'esso in 14 funzioni di supporto, che rappresentano le singole risposte operative in loco; è da attivare in qualsiasi tipo di Emergenza che richieda un coordinamento di iniziative tra più Comuni o aree coinvolte da un evento calamitoso.

Ad ogni rappresentante degli Enti o istituzioni coinvolti nell'Emergenza è affidata, con idoneo provvedimento del Prefetto, la gestione di una singola funzione.

Non necessariamente, anche in relazione al tipo di emergenza in atto, devono essere attivate tutte le funzioni di supporto individuate: il rappresentante del Prefetto valuterà l'opportunità di attivare le funzioni ritenute più idonee o integrare quelle esistenti. Nel caso del C.O.M., a maggior ragione per motivi di semplicità operativa ed effettiva disponibilità, si può optare per un numero di funzioni congruamente ridotto, accorpandole in modo più efficiente.

PIANO DI EMERGENZA COMUNALE
AGGIORNAMENTO 2020

C.O – STRUTTURA COMUNALE DI PROTEZIONE CIVILE

La suddivisione del territorio in C.O.M. e la scelta dei Comuni capofila è di carattere funzionale e quindi è possibile che, in talune situazioni di Emergenza, possano essere istituite sedi alternative di C.O.M. rispetto a quelle individuate nel Piano Provinciale.

	C.O.M.	Comune capofila
1	Bergamo	Bergamo
2	ISOLA	MADONE
3	Dalmine Zingonia	Dalmine
4	Bassa Bergamasca	Treviglio
5	Parco del Serio e dell'Oglio	Calcio
6	Val Calepio	Grumello del Monte
7	Basso Sebino e Monte Bronzone	Villongo
8	Val Cavallina	Casazza
9	Alto Sebino	Lovere
10	Val Seriana Inferiore	Albino
11	Valle Seriana Superiore	Clusone
12	Valle di Scalve	Vilminore di Scalve
13	Val Brembana Superiore	Piazza Brembana
14	Val Brembana Inferiore	Zogno
15	Val Imagna	Sant’Omobono Terme

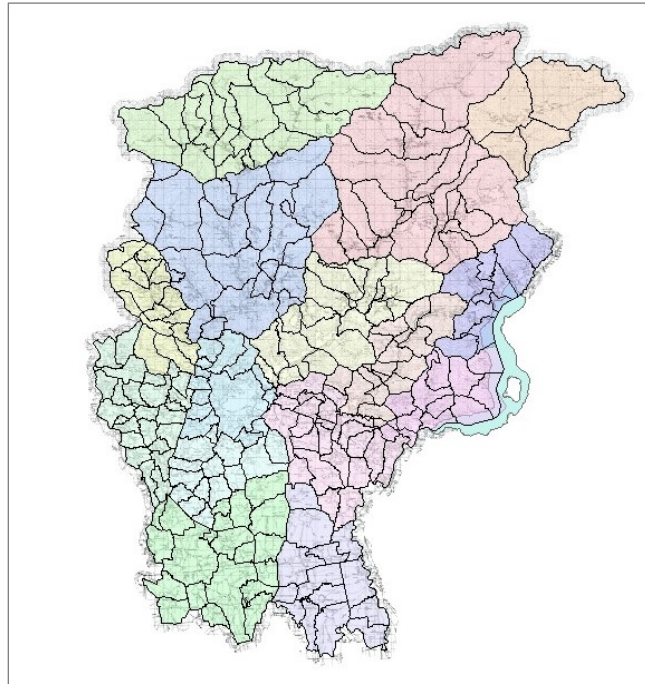


Figura 1 - Carta dei COM della Provincia di Bergamo
(da SITER della Provincia di Bergamo)

Il territorio di Cisano Bergamasco fa parte del C.O.M. 2 Isola.

PIANO DI EMERGENZA COMUNALE
AGGIORNAMENTO 2020

C.O – STRUTTURA COMUNALE DI PROTEZIONE CIVILE

Dal punto di vista logistico, il COM si avvale di norma di locali messi a disposizione dall'Ente/Comune capofila, che devono essere idonei ad accogliere il personale operante ed avere la dotazione strumentale necessaria. In particolare, è opportuno che le strutture adibite a sede C.O.M. rispondano ai requisiti standard illustrati nella seguente tabella:

REQUISITI STANDARD DELLA SEDE C.O.M.
L'edificio deve essere localizzato in strutture antisismiche, non vulnerabili ai rischi presenti sul territorio;
Ben servito da collegamenti stradali in modo ridondante sia verso i centri più periferici che verso le linee di comunicazione nazionali in modo tale da poter essere raggiunto anche da mezzi di grosse dimensioni;
Facilmente accessibile da mezzi di soccorso e con nelle immediate vicinanze un ampio parcheggio/piazzale con dimensioni sufficienti ad accogliere anche mezzi pesanti;
prossimo o ben collegato con aree utilizzabili come eliporto, ammassamento, sosta;
dotato di spazi adatti a contenere: sala decisioni/riunioni, sala funzioni supporto, sala radio, dotazioni informatiche, almeno 3 linee telefoniche entranti (1 fax) e 3 linee in uscita, fotocopiatrice, fax, apparati radio fissi, collegamento internet banda larga;
dotato di gruppo elettrogeno e gruppi di continuità;
predisposto al collegamento alla rete di telecomunicazioni istituzionali U.C.L., C.O.M., C.C.S.
È opportuno che anche le sedi alternative presentino le medesime caratteristiche logistiche e strutturali della sede principale (la dotazione strumentale è ovviamente trasportabile).

1.5 Struttura Comunale di Protezione Civile

Ai sensi della l. 225/92, art. 15, ogni Comune può dotarsi di una struttura di protezione civile, che consenta di svolgere i seguenti compiti principali:

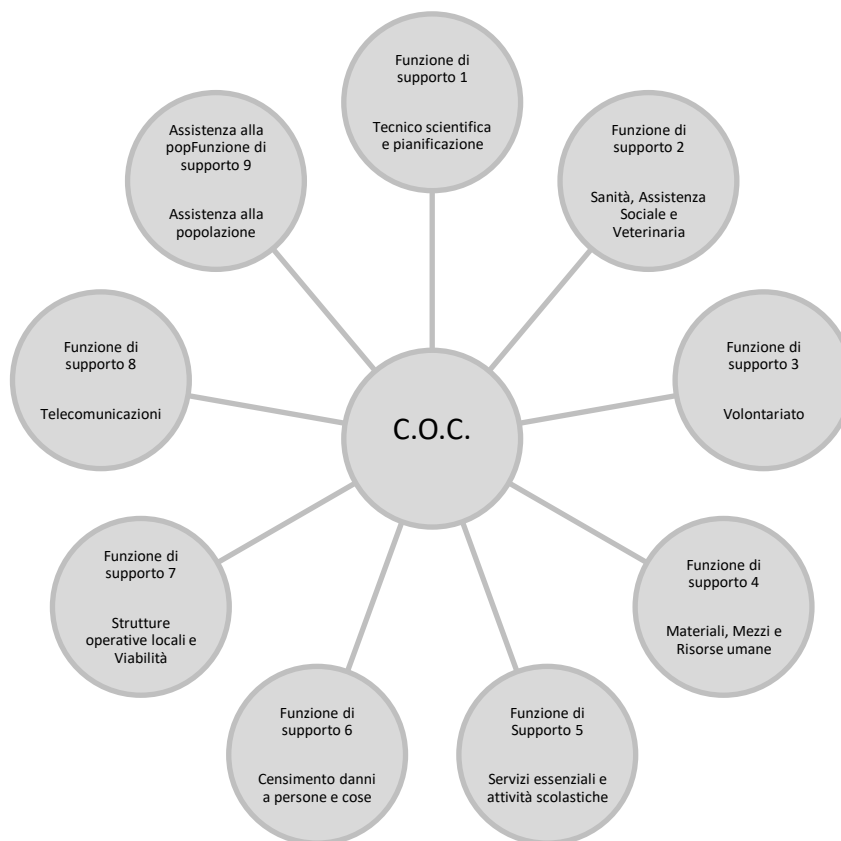
- la predisposizione di un servizio di pronta reperibilità dell'Amministrazione Comunale per la eventuale ricezione di comunicazioni di allerta urgenti, o improvvise;
- la vigilanza su situazioni di possibile rischio per la pubblica incolumità in caso di comunicazioni ufficiali di allerta, provenienti da enti sovraordinati, ovvero in caso di verifica diretta delle stesse;
- l'organizzazione di una struttura operativa in grado di prestare la primissima assistenza alla popolazione (tecnici comunali, volontari, imprese convenzionate, ecc.);
- l'adeguata informazione alla popolazione, in periodo di normalità, sul grado di esposizione ai rischi e sui comportamenti da tenere in caso di emergenza;
- la predisposizione di sistemi e procedure di allerta alla popolazione in caso di emergenza.

Il "**Metodo Augustus**", pubblicato dal Dipartimento Protezione Civile della Presidenza del Consiglio dei Ministri nel 1997, prevede che in ogni Comune, in caso di emergenza, sia costituito il **Centro Operativo Comunale (COC)**, fondato su **9 funzioni di supporto**, che rappresentano le principali attività che il comune deve garantire alla cittadinanza, sia nella gestione della crisi, che per il superamento dell'emergenza:

PIANO DI EMERGENZA COMUNALE
AGGIORNAMENTO 2020

C.O – STRUTTURA COMUNALE DI PROTEZIONE CIVILE

1. Tecnici Scientifici – Pianificazione;
2. Sanità, Assistenza Sociale;
3. Volontariato;
4. Materiali e mezzi;
5. Servizi essenziali e attività scolastica;
6. Censimento danni, persone e cose;
7. Strutture operative locali;
8. Telecomunicazioni;
9. Assistenza alla popolazione.



Il presupposto su cui si fonda il COC è la possibilità di attivazione delle 9 funzioni in ogni momento (H24).

Risulta chiaro come tale struttura sia difficilmente sostenibile a fronte dell'organico medio su cui può contare un Comune.

Al fine di poter di affrontare eventuali emergenze in modo organizzato, sulla base delle risorse umane effettivamente disponibili, viene pertanto introdotta una struttura denominata "**Unità di Crisi Locale**" – UCL, composta da figure "istituzionali" presenti di norma in ogni Comune:

- Sindaco (o suo sostituto);
- Tecnico comunale (o Ufficio Tecnico Comunale);
- Comandante della Polizia Locale (o suo sostituto);
- Responsabile del Gruppo Comunale di Protezione Civile (o di eventuali Associazioni di Protezione Civile convenzionate);
- Rappresentante delle Forze dell'Ordine del luogo (Carabinieri, Polizia di Stato, Guardia di Finanza, Carabinieri Forestali).

A questa struttura minima di comando e controllo in sede locale potranno aggiungersi altri componenti, in funzione della natura dell'emergenza.

Tra COC ed UCL non esiste un conflitto di competenze, in quanto l'Unità di Crisi Locale rappresenta lo strumento per assolvere i compiti previsti per le 9 Funzioni di Supporto del Centro Operativo Comunale (COC), che potranno pertanto essere accorpate, o attivate solo in caso di necessità.

PIANO DI EMERGENZA COMUNALE
AGGIORNAMENTO 2020

C.0 – STRUTTURA COMUNALE DI PROTEZIONE CIVILE

Il Sindaco potrà inoltre individuare all'interno dell'Amministrazione Comunale (tra i funzionari o tra gli amministratori) un "**Referente Operativo Comunale**" – **ROC**, a cui affidare compiti operativi in fase di normalità (ad esempio, sovrintendere alla stesura del Piano di Emergenza Comunale, organizzare il Gruppo Comunale di protezione civile, ecc.) ed in fase di emergenza (ad esempio, sovrintendere alla sorveglianza del territorio, coordinare eventuali evacuazioni, gestire l'assistenza pratica alla popolazione, ecc.). Questa figura **facoltativa**, nominata dal Sindaco ed integrata nell'UCL, deve essere vista come un supporto allo stesso, con autonomia decisionale limitata ad aspetti logistici ed operativi e, in caso di istituzione, **non potrà essere identificata con il Sindaco stesso**.

Viene riportata nel seguente paragrafo la tabella con indicati i dati anagrafici delle persone che compongono l'Unità di Crisi Locale del Comune di Cisano Bergamasco, compilata a cura del Comune.

Tale tabella deve essere costantemente aggiornata in base all'effettiva composizione dell'UCL stessa; pertanto, **eventuali cambiamenti dei componenti e dei relativi dati (inclusi numeri di telefono) devono essere tempestivamente aggiornati e comunicati agli organi competenti**.

PIANO DI EMERGENZA COMUNALE
AGGIORNAMENTO 2020

C.0 – STRUTTURA COMUNALE DI PROTEZIONE CIVILE

2. COMPOSIZIONE COC/UCL

COMPONENTI REGOLARI

Sindaco	Andrea Previtali <ul style="list-style-type: none">• Tel.:• Cell.: 335.58.45.104• Mail: andrea.previtali70@gmail.com• Mail: sindaco@comune.cisano.bg.it
<i>Referente Operativo Comunale (ROC)</i>	<i>Alessandro Sangalli</i> <ul style="list-style-type: none">• <i>Tel.</i>• <i>Cell.: 345.78.48.780</i>• <i>Mail: sandro.sangalli@gmail.com</i>
Tecnico comunale	Bruno Nessi <ul style="list-style-type: none">• Tel.: 035.43.87.830• Cell.: 333.64.38.633• Mail: b.nessi@comune.cisano.bg.it
Comandante Polizia Locale	Gianluca Aldeni <ul style="list-style-type: none">• Tel.: 035.43.87.813• Cell.: 347.15.90.633• Mail: g.aldeni@comune.cisano.bg.it
<i>Responsabile del Gruppo Comunale di Protezione Civile</i>	<i>Raffaello Mariani (Presidente G.A.L. Caprino)</i> <ul style="list-style-type: none">• <i>Tel.:</i>• <i>Cell.: 347.96.434.90</i>• <i>Mail: gal.lombardia@hotmail.it</i>
Rappresentante delle forze dell'ordine	<i>Comandante Stazione Carabinieri Cisano</i> <i>Maresciallo Capo Fulvio Patera</i> <ul style="list-style-type: none">• Tel.: 035.78.10.16• Cell.: 331.57.06.957• Mail: stbg128340@carabinieri.it• Mail: fulvio.patera@carabinieri.it

PIANO DI EMERGENZA COMUNALE
AGGIORNAMENTO 2020

C.0 – STRUTTURA COMUNALE DI PROTEZIONE CIVILE

SOSTITUTI IN CASO DI IRREPERIBILITÀ O NON DISPONIBILITÀ
DEI COMPONENTI REGOLARI
(completare o aggiornare successivamente)

Sindaco	Vicesindaco Vito Bisanti <ul style="list-style-type: none">• Tel.:• Cell.: 348.95.11.020• Mail: assessori@comune.cisano.bg.it
Referente Operativo Comunale (ROC)	Consigliere Comunale Pietro Isacchi <ul style="list-style-type: none">• Tel.:• Cell.: 348.094.94.05• Mail: isacchipietro@gmail.com
Tecnico comunale	Flavio Ferrari <ul style="list-style-type: none">• Tel.: 035.43.87.831• Cell.:• Mail: f.ferrari@comune.cisano.bg.it
Comandante Polizia Locale	Agente Marco Cervellione <ul style="list-style-type: none">• Tel.: 035.43.87.814• Cell.: 347.43.15.010• Mail: f.ferrari@comune.cisano.bg.it
Responsabile del Gruppo Comunale di Protezione Civile	Frassime Giuseppe <ul style="list-style-type: none">• Tel.:• Cell.: 348.51.20.446• Mail:
Rappresentante delle forze dell'ordine	Maresciallo Fabio Cortese <ul style="list-style-type: none">• Tel.: 035.78.10.16• Cell.: 331.361.62.65• Mail: stbg128340@carabinieri.it• Mail: fabio.cortese@carabinieri.it

PIANO DI EMERGENZA COMUNALE
AGGIORNAMENTO 2020

C.0 – STRUTTURA COMUNALE DI PROTEZIONE CIVILE

3. RUBRICA

SEDI ISTITUZIONALI	
Comune di Cisano Bergamasco Piazza Caduti per la Patria, 2 24034 Cisano Bergamasco (BG)	Tel. 035 43 87 811 Fax 035 43 87 850 Mail: PEC: comune.cisano.bg@postecert.it
Comune di Caprino Bergamasco Via Roma, 2 24030 Caprino Bergamasco (BG)	Tel. 035 78 10 24 Fax 035 78 75 10 Mail: PEC: segreteria@pec.comune.caprinobergamasco.bg.it
Comune di Monte Marengo Piazza Municipale, 5 23804 Monte Marengo (LC)	Tel. 0341 60 22 11 Fax Mail: PEC: comune.montemarengo@pec.regione.lombardia.it
Comune di Torre de' Busi Via Vittorio Veneto, 15 23806 Torre de' Busi (LC)	Tel. 035 78 50 04 Fax 035 78 53 27 Mail: segreteria@comune.torre-debusi.lc.it PEC: segreteria@pec.comune.torre-debusi.lc.it
Comune di Brivio Viale Vittorio Emanuele II, 22 23883 Brivio (LC)	Tel. 039 53 20 114 Fax 039 53 21 385 Mail: segreteria@comune.brivio.lc.it PEC: comune.brivio.lc@legalmail.it
Comune di Pontida Via Lega Lombarda, 30 24030 Pontida (BG)	Tel. 035 79 66 11 Fax 035 79 66 19 Mail: segreteria@comune.pontida.bg.it PEC: comunepontida@postecert.it
Prefettura di Bergamo - Emergenze Protezione Civile Via Torquato Tasso, 8 24121 Bergamo	Tel. 035 27 61 11 Fax 035 27 66 66 Mail: prefettura.bergamo@interno.it P.E.C.: protocollo.prefbg@pec.interno.it
Provincia di Bergamo - Servizio Protezione Civile Via Sora, 4 24121 Bergamo	Tel.: 035 38 78 23 Fax: 035 38 78 14 Mail: segreteria.protezionecivile@provincia.bergamo.it
UTR di Bergamo (ex "Genio Civile" / "STER") Via XX Settembre, 18 24100 Bergamo	Tel. 035 27 31 11

PIANO DI EMERGENZA COMUNALE
AGGIORNAMENTO 2020

C.0 – STRUTTURA COMUNALE DI PROTEZIONE CIVILE

STRUTTURE OPERATIVE	
Sala operativa regionale Protezione Civile	Tel.: 800 06 11 60 (numero verde attivo H24)
Soccorso Alpino e Speleologico Lombardo Delegazione: Speleo Territorio di competenza: Regione Lombardia	Tel.: 0341 35 37 55 Mail: ixspeleo@sasl.it
ARPA Lombardia - Dipartimento provinciale di Bergamo Via C. Maffei, 4 24100 Bergamo	Tel.: 035 42 21 711 URP: 035 42 21 831 Fax: 035 42 21 860
Vigili del Fuoco - Comando Provinciale di Bergamo Via Codussi, 9 24100 Bergamo	Tel.: 035 22 78 201 Fax: 035 23 50 36
Polizia di Stato - Questura di Bergamo Via Alessandro Noli, 26 24124 Bergamo	Tel.: 035 27 61 11
Carabinieri Comando Provinciale di Bergamo Circonvallazione delle Valli 24124 Bergamo	Tel.: 035 22 771
Carabinieri Comando Stazione di Cisano Bergamasco Via Antonio Locatelli, 6 24034 Cisano Bergamasco	Tel. 035 78 10 16

PIANO DI EMERGENZA COMUNALE
AGGIORNAMENTO 2020

C.0 – STRUTTURA COMUNALE DI PROTEZIONE CIVILE

ASSOCIAZIONI E VOLONTARIATO INERENTI ALLA PROTEZIONE CIVILE	
<p>Associazione Nazionale Alpini – gruppo locale Capogruppo Sig. Giancarlo Sangalli</p> <p>Sostituto Sig. Emilio Borsa</p>	<p>Tel.: 035.78.37.93 Cell.: 331.20.86.761 Mail: cisanobergamasco.bergamo@ana.it</p> <p>Cell.: 335.61.53.856 Mail: emilio_borsa@yahoo.it</p>
<p>Club Alpino Italiano – sottosezione locale Presidente Sig. Salvatore Francesco Panza</p>	<p>Tel.: 035.78.25.32 Cell.: 335.72.920.36 Mail: caicisano@gmail.com</p>
<p>Associazione dei Volontari del Soccorso Cisanese Presidente Sig. Mario Parma</p>	<p>Tel. sede: 035.43.81.285 Cell. Parma: 377.1310376 Cell. sede: 338 65 79 271 Mail: info@soccorso-cisanese.org Mail: segreteria@soccorso-cisanese.org</p>
SANITÀ, ASSISTENZA SOCIALE	
<p>Azienda Ospedaliera Papa Giovanni XXIII Bergamo Piazza OMS - Organizzazione Mondiale della Sanità, 1 24127 Bergamo</p>	<p>Tel. 035 26 71 11 Fax 035 26 74 100 Mail protocollo@hpg23.it Pronto Soccorso: Tel. 035 26 75 016</p>
<p>Ospedale "Bolognini" di Seriate Via Paderno, 21 24068 Seriate (BG)</p>	<p>Tel. 035 30 611</p>
<p>Policlinico San Pietro Via Carlo Forlanini, 15 24036 Ponte San Pietro (BG)</p>	<p>Tel. 035 60 41 11</p>
<p>Centro Anti Veleni (C.A.V.) c/o Azienda Ospedaliera Papa Giovanni XXIII Piazza OMS, 1 - 24127 Bergamo Piastra, Piano 2 Civico 40, Ingresso Nord Est</p>	<p>Tel. 800 88 33 00 Tel. 035 26 74 460 (segreteria) Fax 035 26 74 835 Mail clintox@hpg23.it</p>
<p>Croce Rossa Italiana Comitato Provinciale Bergamo Via della Croce Rossa, 2 24128 Bergamo (BG)</p>	<p>Tel. 035 45 55 111 Fax 035 45 55 135 Mail cp.bergamo@cri.it Mail cp.bergamo@cert.cri.it</p>
<p>ASST Bergamo Presidio Territoriale di Ponte San Pietro / Isola Bergamasca Via Caironi, 7 24036 Ponte San Pietro (BG)</p>	<p>Tel. 035 60 33 19</p>
<p>RSA Bramante – Gruppo Edos (casa di riposo) Via Gambirago, 571 24030 Pontida (BG)</p>	<p>Tel. 035 78 31 28</p>
<p>Famiglia Nuova Cooperativa Sociale ARI Via Lacchiaduro, 22 24034 Cisano Bergamasco (BG)</p>	<p>Tel. 035 43 64 517</p>

PIANO DI EMERGENZA COMUNALE
AGGIORNAMENTO 2020

C.O – STRUTTURA COMUNALE DI PROTEZIONE CIVILE

ASSISTENZA VETERINARIA	
Dott. Ivan Boroni Via Trieste, 9 24034 Cisano Bergamasco (BG)	Tel. 035 78 71 51
SCUOLE	
Scuola Primaria Via Don Giovanni Minzoni, 1 24034 Cisano Bergamasco (BG)	Tel. 035 78 17 73
Scuola Materna di Via Papa Giovanni XXIII Via Papa Giovanni XXIII, 1 24034 Cisano Bergamasco (BG)	Tel. 035 78 73 69
Scuola Materna Parrocchiale Via Alessandro Manzoni, 1 24034 Cisano Bergamasco (BG)	Tel. 035 78 13 63
Scuola Secondaria di Primo Grado Via Giovanni Pascoli, 5 24034 Cisano Bergamasco (BG)	Tel. 035 78 13 63
Asilo Nido Cuccioli Allegri Via Francesco Nullo, 1/A 24034 Cisano Bergamasco (BG)	Tel. 334 30 51 089
TRASPORTI	
S.A.B. Lecco (servizio autobus) Via della Pergola, 2 23900 Lecco	Tel. 0341 36 31 48 Numero verde: 800 01 18 40
Trenord Piazzale Cadorna, 14 20123 Milano	Contact center 02 72 49 49 49

PIANO DI EMERGENZA COMUNALE
AGGIORNAMENTO 2020

C.0 – STRUTTURA COMUNALE DI PROTEZIONE CIVILE

SERVIZI INFRASTRUTTURALI E DI RETE	
<p>DISTRIBUZIONE ENERGIA ELETTRICA</p> <p>E-Distribuzione s.p.a. Zona di Bergamo Via Ombrone n. 2 00198 Roma</p>	<p>Contatto diretto (riservato) Ing. Luca Raimondo Ufficio: 035.44.64.030 Cell: 329.250.3509 Mail: luca.raimondo@e-distribuzione.com</p> <p>Numero verde guasti: 803.500</p> <p>Mail: e-distribuzione@pec.e-distribuzione.it</p>
<p>FORNITORE ENERGIA ELETTRICA PER GLI IMMOBILI COMUNALI</p> <p>Enel Energia s.p.a. Viale Regina Margherita n. 125 00198 Roma</p>	<p>Mail: assistenzagrandiclienti.enelenergia@enel.com</p> <p>PEC: assistenzagrandiclienti.enelenergia@pc.enel.it</p> <p><i>Riferimenti telefonici diretti: vedi pagine successive</i></p>
<p>FORNITORE TELEFONIA PER GLI IMMOBILI COMUNALI</p> <p>Qcom s.p.a. Via Roggia Vignola n. 9 24047 Treviglio (Bergamo)</p>	<p>Tel.: 0363.47.905</p> <p>Numero verde: 800.121.997</p> <p>Mail: info@qcom.it PEC: info@pec.qcom.it</p>
<p>DISTRIBUZIONE GAS METANO</p> <p>2i Rete Gas s.p.a. Area operativa Costa Masnaga Via Roma n. 17 23845 Costa Masnaga (Lecco)</p>	<p>Pronto intervento: 800.121.997</p> <p>PEC: 2iretegas@pec.2iretegas.it</p>
<p>FORNITORE GAS METANO PER GLI IMMOBILI COMUNALI</p> <p>Soenergy s.r.l. Area operativa Costa Masnaga Via Pietro Vianell n. 1 44011 Argenta (Ferrara)</p>	<p>Mail: convenzione.pa@soenergy.it</p>
<p>ACQUEDOTTO E FOGNATURA</p> <p>Uniacque s.p.a. Via delle Canovine n. 21 24126 Bergamo</p>	<p>Tel.: 035.30.70.111 Fax: 035.30.70.110</p> <p>Pronto intervento: 800 123 955 Assistenza: 800 26 95 95</p> <p>Mail: info@uniacque.bg.it PEC: info@pec.uniacque.bg.it</p>
<p>SGOMBERO NEVE</p> <p>Azienda Agricola Maggioni Cesare Via Commendator Recli n. 20 23883 Brivio (Lecco)</p>	<p>Cell.: 338-162518 (Maggioni Fabio)</p>

PIANO DI EMERGENZA COMUNALE
AGGIORNAMENTO 2020

C.0 – STRUTTURA COMUNALE DI PROTEZIONE CIVILE

Mozzo, gennaio 2020

Dott. Geol. Alessandro Chiodelli